

KARTA GWARANCYJNA

na **Kabina do ćwiczeń i zawiesznień typ WSC-4** . . .

SN: **131/07/14**

Data produkcji **07** 2014 r.

Data sprzedaży **07** 2014 r.

1. Gwarancją niniejszą poręcza się jakość i funkcjonalność wyrobu.
2. Gwarancji udziela się na okres 12 miesięcy od daty sprzedaży wyrobu nabywcy, jednak nie dłużej niż 24 miesiące od daty wydania jednostce handlowej, która nabyła wyrób bezpośrednio od producenta.
3. W okresie gwarancyjnym dokonywane będzie bezpłatne usuwanie wad powstałych z winy producenta.
4. Termin gwarancji ulega przedłużeniu o czas trwania naprawy, liczony od daty zgłoszenia reklamacji.
5. Świadczenie z tytułu gwarancji przysługuje nabywcy wyłącznie na skutek wady tkwiącej w sprzedanym artykule w szczególności z powodu użycia nieodpowiednich materiałów lub wadliwego wykonania.
6. Gwarancją nie są objęte uszkodzenia powstałe w wyniku niewłaściwego użytkowania lub samowolnego dokonania napraw. Nie objęte gwarancją są uszkodzenia spowodowane przy odbiorze transportem własnym klienta.
7. Reklamacje z tytułu wad wyrobu przyjmuje instytucja, w której nabyto wyrób.
8. Sposób naprawy ustala udzielający gwarancji (gwarant).
9. Niniejsza karta gwarancyjna stanowi jedyną podstawę do realizacji uprawnień gwarancyjnych. W razie utraty przez nabywcę karty gwarancyjnej nowa nie będzie wydana.
10. Karta gwarancyjna bez daty, pieczętki, podpisu sprzedawcy, jak również z poprawkami nie omówionymi odrębnie, nie podpisanymi przez osobę uprawnioną z podaniem jej stanowiska np. w przypadku przedłużenia gwarancji z powodu naprawy, jest nieważna.

Pasławski
(podpis sprzedawcy i pieczęć)
TECH-MED
Roman Pasławski SPÓŁKA JAWNA
45-233 Opole, ul. Oleska 117
tel./fax 77/ 455 11 78, tel. 77/ 455 11 38
NIP 754-24-33-472 REGON 531268177

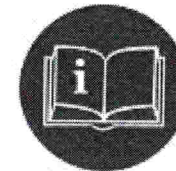


Instrukcja obsługi i montażu

Wydanie II z 01.01.2011

KABINA DO ĆWICZEŃ I ZAWIESZEŃ

Typ WSC-4



TECH-MED Roman Pasławski s.j.
ul. Oleska 117
45-233 OPOLE
tel. 0 77 4551138

Opole 20114r

SPIS TREŚCI

	Strona
1. Przeznaczenie -----	2
2. Typy kabin -----	2
3. Wymiary -----	2
4. Wykonanie -----	2
5. Przygotowanie kabiny do pracy -----	3
6. Obsługa kabiny -----	3
7. Przykłady ćwiczeń rehabilitacyjnych -----	3
8. Konserwacja i dezynfekcja -----	3
9. Opis montażu -----	5
Szkice montażowe -----	7
Karata Gwarancyjna -----	8

1. Przeznaczenie.

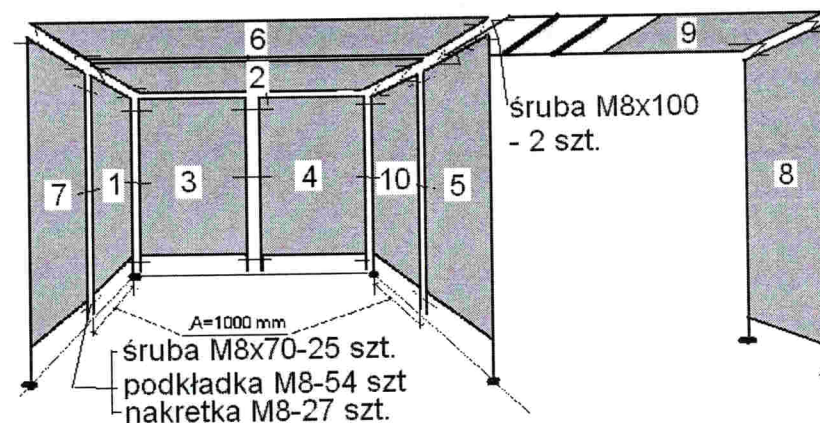
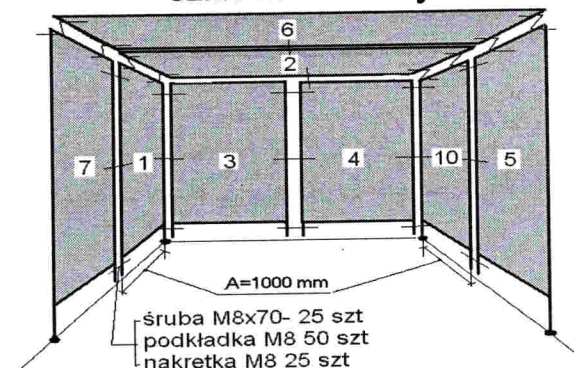
Kabina WSC-4 przeznaczona jest do wykonywania ćwiczeń samowspomaganych, czynnych w odciążeniu, w odciążeniu z oporem, ćwiczeń czynnych z oporem z zastosowaniem systemów bloczkowo-ciężarkowych. Kabina WSC-4 może być wyposażona w zestaw przyrządów stosowanych w kinezyterapii. Umożliwia szczególne zastosowanie w usprawnianiu leczniczym schorzeń ortopedycznych i neurologicznych.

2. Typy kabin.

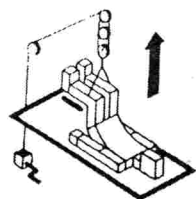
WSC – 4	Kabina do ćwiczeń i zawiesz 2,0 x 2,0
WSC – 4/2	Kabina do ćwiczeń i zawiesz podwójna 2,0 x 4,0
WSC - 4/C	Kabina do ćwiczeń i zawiesz z przewieszką
WSC - 4/D	Kabina do ćwiczeń i zawiesz z drabinką
WSC-4/C/D	Kabina do ćwiczeń i zawiesz z przewieszką i drabinką

3. Wymiary

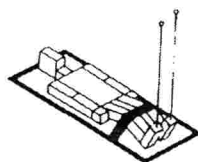
Ramy kratowe posiadają wymiary:	30 x 970 x 1940 mm (± 2 mm)
	30 x 1000 x 1940 mm (± 2 mm)
szerokość	2000 mm ± 5 mm
głębokość	1970 mm ± 5 mm
wysokość	1960 mm ± 5 mm
masa kabiny WSC-4	132 kg ± 2 kg
Maksymalna waga pacjenta w pełnym podwieszeniu:	150 kg

Kabina WSC-4/C1
szkic montażowyKabina WSC-4
szkic montażowy

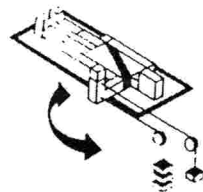
Wyciągi



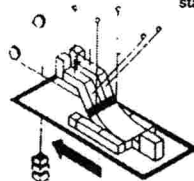
Wyciąg za podudzia
na urządzeniu do trakcji
kręgosłupa



Wyciąg prosty stawów
kolanowych pod kratą

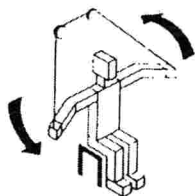


Wyciąg przykurczu
przywiedzeniowo - rotacyjnego
stawu barkowego

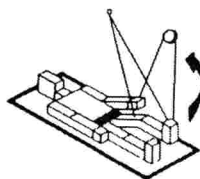


Wyciąg skośny na pasie za miednicę

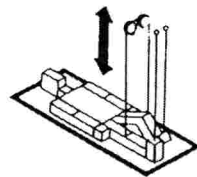
Ćwiczenia samowspomagane



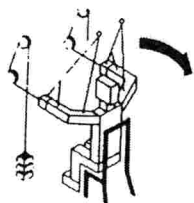
Ćwiczenia samowspomagane
kończyn górnych



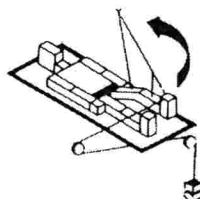
Odwodzenie kończyny dolnej w
leżeniu tyłem ze stabilizacją
miednicy



Powiększenie zakresu
ruchomości w stawach
kolanowych i biodrowych



Odwodzenie kończyn górnych
w odciążeniu z oporem



Odwodzenie kończyny dolnej
w odciążeniu z oporem

3

Kabina podwójna lub w zestawieniu z przewieszką zajmuje powierzchnię 1970 x 3970 mm (± 5 mm)

Kabina do ćwiczeń WSC – 4 jest przystosowana do osprzętu w postaci linek i podwieszek typu KC oraz innych przyrządów do rehabilitacji jak rotory, stoły rehabilitacyjne itp. Typowym wyposażeniem kabiny jest Wyciąg za podudzia typ UP-1.

4. Wykonanie

Elementy kabiny wykonane są ze stalowych kształtowników zamkniętych wypełnionych kratą z prętów stalowych. Całość pokryta jest farbą proszkową. Drążki drabinek i przewieszek wykonane są z litego drewna.

5. Przygotowanie kabiny do pracy.

Kabina do ćwiczeń i zawieszek zbudowana jest z ośmiu prostokątnych ram, wypełnionych prętami w formie siatki o prostokątnych oczkach. Po zmontowaniu, które polega na połączeniu ze sobą wszystkich ram przy pomocy śrub M8, stanowi rodzaj prostopadłościanu z jednej strony otwartego dla wprowadzenia i ustawienia przyrządów i przede wszystkim pacjenta.

Elementy konstrukcyjne kabiny są zunifikowane i umożliwiają zestawienie kabiny w różne kombinacje.

Kabinę można montować w zestawieniu pojedynczym lub podwójnym. Przewieszka /a/ stanowi segment ramowy, do którego zainstalowane są dwa drewniane drążki, który można zamontować do kabiny.

Drabinka /b/ jest elementem jednym z krat tworzących kabinę i jest montowana w zależności od potrzeb.

6. Obsługa kabiny.

Po ustawieniu kabiny WSC-4 w miejscu przeznaczenia sprawdzić czy stoi stabilnie na podłożu, i czy jest ustawiona w poziomie. Do regulacji służą stopki, które umożliwiają unoszenie lub opuszczanie nóg kabiny. Do kabiny można w zależności od ćwiczeń montować rozłącznie osprzęt KC przewieszkę /a/ lub drabinkę /b/ lub inne urządzenia do rehabilitacji.

7. Przykłady ćwiczeń rehabilitacyjnych.

Na rysunku 1 pokazano 15 przykładów ćwiczeń w odciążeniu, samowspomaganych i z oporem. Są to wybrane przykłady z praktycznie nieograniczonego zakresu ćwiczeń, możliwych do wykonania przez wyspecjalizowanych terapeutów, lub inne osoby prowadzące rehabilitację leczniczą pod nadzorem lekarza.

8. Konserwacja i dezynfekcja.

Konserwacja polega na utrzymaniu kabiny WSC-4 w czystości przez pocieranie ściereczką z miękkiej tkaniny segmentów i prętów metalowych. Można używać środków myjących rozpuszczalnych w ciepłej wodzie np. środków detergentowych..

Dopuszczalne jest dezynfekowanie 2% roztworem następujących środków:

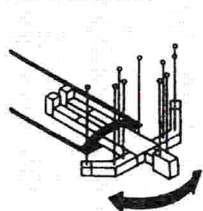
Aerosept - producent Iodex S.A. Polska,
Surfasept - producent Iodex S.A. Polska,
Chlorizol – Producent Septoma –Polska

Środki te nie powinny powodować uszkodzeń i zmatowień powłok antykorozyjnych elementów kabiny.

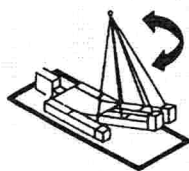
Rys 1 Przykłady ćwiczeń rehabilitacyjnych

(15 schematów ćwiczeń rehabilitacyjnych)

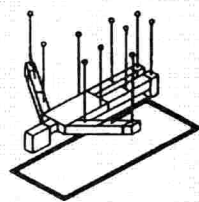
Podwieszenia



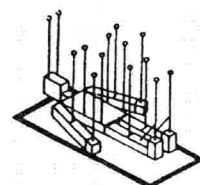
Podwieszenie tułowia głowy i kończyn górnych ze stabilizacją miednicy na stole



Podwieszenie miednicy i kończyn dolnych

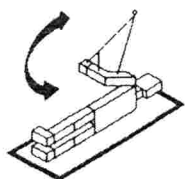


Całkowite podwieszenie w leżeniu przodem

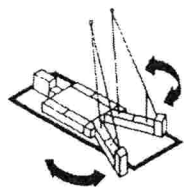


Całkowite podwieszenie w leżeniu tyłem

Ćwiczenia czynne w odciążeniu



Zginanie i prostowanie ramienia w leżeniu na boku



Odwodzenie kończyn dolnych w leżeniu tyłem

9. Opis montażu. (Przykład schematyczny montażu na szkicach montażowych)

Tabela elementów

Pozycja na rys. 1	Nazwa elementu	Symbol Ramy	Ilość szt./kpl.	Wymiary elementu
1, 10	Rama kratowa	A1	2	30x1000x1940
3, 4, 5, 7	Rama kratowa	A2	4	30x970x1940
2,6	Rama kratowa – sufit	A3	2	30x970x1940
9	Przewieszka –rama	C1	Opcja	30x970x1940
10a	Drabinka –rama	D1	Opcja	30x1000x1940

Montaż należy wykonać wg szkicu montażowego w następującej kolejności:

W każdej z ram A1 wbić po jednej czarnej wkładce ze stopką gumową w nóżkę której krawędź oddalona jest o 130mm od otworów montażowych, oraz w 2 ramach A2 wbić po jednej czarnej wkładce ze stopką gumową w jedną z nóg.

a/ Dwie ramy kratowe A2 /3/i/4/ bez stopek, mające stanowić ścianę tylną, ustawić pionowo i połączyć 3 śrubami M8x70 nie dokręcając nakrętek do oporu.

b/ Postawić pionowo skręcone w ten sposób obie ramy i dostawić z obu stron dwie ramy A1 /1/ i /10/ łącząc je ze ścianą tylną j.w. nie dokręcając ich ostatecznie, zwracając jednocześnie uwagę, by dostawiane ramy stykały się bokiem ze ścianą tylną a stopki gumowe znalazły się na narożach utworzonej a ten sposób ściany tylnej. Uwaga otwory w górnej belce ramy są rozmieszczone niesymetrycznie – do tylnej ściany przyłożyć ramę stroną z większą odległością od krawędzi (130mm).

c/ Do ram /1/i /10/ dostawić stopkami na zewnątrz i przymocować ramy /7/ i /5/

d/ Do tak przygotowanego zestawu, zamontować 2 ramy kratowe górne 2/ i /6/ ustawiając je równoległe do ściany tylnej. Ramy te umieszcza się pomiędzy ścianami.

e/ Połączyć śrubami j.w. krawędzie ram górnych ze ścianami kabiny:

- krótszą - po 2 szt na krawędź

- dłuższą - po 1 szt na krawędź – jeden z otworów po środku.

f/ Odrębnie, poza zestawem kabiny, przygotować przewieszkę tzn. zestaw ram /8/ i /9/ łącząc je śrubami M8x70.

g/ Dostawić zmontowane elementy do kabiny i złączyć przygotowany zestaw śrubami długimi M8x110 - 2 szt.

h/ Po połączeniu wszystkich elementów kabiny sprawdzić poprawność montażu i dokręcić wszystkie śruby do oporu. Dokręcamy wszystkie nakrętki w całej kabinie mocno do oporu.